



ที่ สฎ ๐๔๓๒/๕๗๕

ที่ว่าการอำเภอไชยา  
ถนนรักษันรกิจ อำเภอไชยา  
จังหวัดสุราษฎร์ธานี ๘๔๑๑๐

๕ กุมภาพันธ์ ๒๕๖๔

เรื่อง ขอความอนุเคราะห์ประชาสัมพันธ์โครงการองค์การบริหารส่วนตำบลมีการจัดการอนามัยสิ่งแวดล้อม  
เพื่อชุมชนและท้องถิ่นน่าอยู่ (Green and Health City & Community : GHCC )

เรียน ผู้อำนวยการโรงพยาบาลส่งเสริมสุขภาพทุกแห่ง

สิ่งที่ส่งมาด้วย	๑. ใบสมัครเข้าร่วมโครงการ ฯ	จำนวน ๑ ฉบับ
	๒. แบบประเมินโครงการ	จำนวน ๑ ชุด
	๓. แผนกำหนดการ/กระบวนการดำเนินงาน GHCC	จำนวน ๑ ชุด

ตามที่ กรมอนามัย กระทรวงสาธารณสุข ได้กำหนดให้มีการขับเคลื่อนงานในโครงการองค์การบริหารส่วนตำบลมีการจัดการอนามัยสิ่งแวดล้อมเพื่อชุมชนและท้องถิ่นน่าอยู่ (Green and Health City & Community : GHCC ) ภายใต้โครงการสำคัญ Cluster อนามัยสิ่งแวดล้อม โครงการเสริมสร้างองค์ประกอบส่วนท้องถิ่นจัดการอนามัยสิ่งแวดล้อมเพื่อให้ท้องถิ่นและชุมชนน่าอยู่ ประจำปีงบประมาณ ๒๕๖๔ มีวัตถุประสงค์เพื่อส่งเสริมและสนับสนุน การดำเนินงานอนามัยสิ่งแวดล้อมในท้องถิ่นชุมชน และพัฒนาเป็นองค์การบริหารส่วนตำบลที่มีการจัดการอนามัยสิ่งแวดล้อมเพื่อท้องถิ่นชุมชนน่าอยู่ ที่เอื้อต่อการมีสุขภาพดีของประชาชนอย่างมีส่วนร่วมและบูรณาการ โดยมีกลุ่มเป้าหมาย คือ องค์การบริหารส่วนตำบลในพื้นที่รับผิดชอบ ร้อยละ ๑๐ ขององค์การบริหารส่วนตำบลมีการจัดการอนามัยสิ่งแวดล้อมเพื่อชุมชนและท้องถิ่นน่าอยู่ นั้น

ในการนี้ อำเภอไชยา จึงขอความอนุเคราะห์และประชาสัมพันธ์โครงการองค์การบริหารส่วนตำบลมีการจัดการอนามัยสิ่งแวดล้อมเพื่อชุมชนและท้องถิ่นน่าอยู่ ให้แก่องค์การบริหารส่วนตำบลในพื้นที่สมัครเข้าร่วมโครงการดังกล่าว โดยส่งใบสมัครเข้าร่วมโครงการฯ ที่สำนักงานสาธารณสุขอำเภอไชยา ภายในวันที่ ๒๕ กุมภาพันธ์ ๒๕๖๔ โดยมอบให้นายมนตรี อินทร์เนื่อง ตำแหน่งเจ้าพนักงานสาธารณสุขชำนาญงาน เบอร์โทร ๐๘๗-๓๘๔๘๑๑๑ เป็นผู้ประสานงาน เพื่อจะได้รวบรวมส่ง กลุ่มงานอนามัยสิ่งแวดล้อมและอาชีพอนามัย สำนักงานสาธารณสุขจังหวัดสุราษฎร์ธานี โดยนายสมพงษ์ สลัดแก้ว ตำแหน่งนักวิชาการสาธารณสุขชำนาญการ เบอร์โทร ๐๘๑-๗๘๗-๗๖๑๖ เป็นผู้ประสานงาน รายละเอียดตามสิ่งที่ส่งมาด้วย

จึงเรียนมาเพื่อทราบและดำเนินการต่อไป

ขอแสดงความนับถือ

(นายพงษ์ศักดิ์ ศรีสวัสดิ์)

ปลัดอำเภอ รักษาการแทน

นายอำเภอไชยา

สำนักงานสาธารณสุขอำเภอไชยา

โทร/โทรสาร ๐-๗๗๔๓-๑-๕๓๕





ที่ สฎ ๐๐๓๒.๐๐๕.๐๒/ว ๑๑๕๔

ศาลากลางจังหวัดสุราษฎร์ธานี  
 ถนนดอนนก อำเภอเมืองฯ  
 จังหวัดสุราษฎร์ธานี ๘๔๐๐๐

๑๖ กุมภาพันธ์ ๒๕๖๔

เรื่อง ขอความอนุเคราะห์ประชาสัมพันธ์โครงการองค์การบริหารส่วนตำบลมีการจัดการอนามัยสิ่งแวดล้อมเพื่อชุมชนและท้องถิ่นน่าอยู่ (Green and Health City & Community : GHCC)

เรียน นายอำเภอทุกอำเภอและผู้อำนวยการโรงพยาบาลทุกแห่ง

- |  |              |
|--|--------------|
| สิ่งที่ส่งมาด้วย ๑. ใบสมัครเข้าร่วมโครงการ ฯ | จำนวน ๑ ฉบับ |
| ๒. แบบประเมินโครงการ ฯ                       | จำนวน ๑ ชุด  |
| ๓. แผนกำหนดการ/กระบวนการดำเนินงาน GHCC       | จำนวน ๑ ชุด  |

ตามที่กรมอนามัย กระทรวงสาธารณสุข ได้กำหนดให้มีการขับเคลื่อนงานในโครงการองค์การบริหารส่วนตำบลมีการจัดการอนามัยสิ่งแวดล้อมเพื่อชุมชนและท้องถิ่นน่าอยู่ (Green and Health City & Community : GHCC) ภายใต้โครงการสำคัญ Cluster อนามัยสิ่งแวดล้อม โครงการเสริมสร้างองค์การปกครองส่วนท้องถิ่นจัดการอนามัยสิ่งแวดล้อมเพื่อให้ท้องถิ่นและชุมชนน่าอยู่ ประจำปีงบประมาณ ๒๕๖๔ มีวัตถุประสงค์เพื่อส่งเสริมและสนับสนุน การดำเนินงานอนามัยสิ่งแวดล้อมในท้องถิ่นชุมชน และพัฒนาเป็นองค์การบริหารส่วนตำบลที่มีการจัดการอนามัยสิ่งแวดล้อมเพื่อท้องถิ่นชุมชนน่าอยู่ ที่เอื้อต่อการมีสุขภาพดีของประชาชนอย่างมีส่วนร่วมและบูรณาการ โดยมีกลุ่มเป้าหมาย คือ องค์การบริหารส่วนตำบลในพื้นที่รับผิดชอบร้อยละ ๑๐ ขององค์การบริหารส่วนตำบลมีการจัดการอนามัยสิ่งแวดล้อมเพื่อชุมชนและท้องถิ่นน่าอยู่ นั้น

ในการนี้ จังหวัดสุราษฎร์ธานี จึงขอความอนุเคราะห์และประชาสัมพันธ์โครงการองค์การบริหารส่วนตำบลมีการจัดการอนามัยสิ่งแวดล้อมเพื่อชุมชนและท้องถิ่นน่าอยู่ ให้แก่องค์การบริหารส่วนตำบลในพื้นที่รับผิดชอบของท่านเพื่อสมัครเข้าร่วมโครงการดังกล่าว โดยส่งใบสมัครเข้าร่วมโครงการฯ ที่กลุ่มงานอนามัยสิ่งแวดล้อมและอาชีวอนามัย สำนักงานสาธารณสุขจังหวัดสุราษฎร์ธานี ภายในวันที่ ๒๕ กุมภาพันธ์ ๒๕๖๔ โดยมอบให้นายสมพงษ์ สลัดแก้ว ตำแหน่งนักวิชาการสาธารณสุขชำนาญการ เบอร์โทร ๐๘๑-๗๙๗-๗๖๑๖ เป็นผู้ประสานงาน รายละเอียดตามสิ่งที่ส่งมาด้วย

จึงเรียนมาเพื่อทราบและพิจารณาดำเนินการต่อไป

ขอแสดงความนับถือ

(นางอรณิส ยวงทอง)

นักวิชาการสาธารณสุขเชี่ยวชาญ (ด้านส่งเสริมพัฒนา) รักษาโรคกระดูกและฟัน

สำนักงานสาธารณสุขจังหวัดสุราษฎร์ธานี <sup>ศูนย์แม่ข่ายสาธารณสุขจังหวัดสุราษฎร์ธานี ปฏิบัติราชการแทน</sup>

กลุ่มงานอนามัยสิ่งแวดล้อมและอาชีวอนามัย <sup>ผู้ว่าราชการจังหวัดสุราษฎร์ธานี</sup>

โทร. ๐๗๗-๒๗๒๗๘๔ ต่อ ๒๑๐,๒๑๑

โทรสาร. ๐๗๗-๒๘๑๒๖๓

เขียน นายอำเภอไชยา

- คัดค้านลี้ภัย ขอความช่วยเหลือ เรือรบ ประมง -
- คัดค้านลี้ภัย ขอความช่วยเหลือ เรือรบ ประมง -
- คัดค้านลี้ภัย ขอความช่วยเหลือ เรือรบ ประมง -
- คัดค้านลี้ภัย ขอความช่วยเหลือ เรือรบ ประมง -

๓๗ ก.พ. ๖๕ ๒๒ ก.พ. ๒๕๖๔

- ทัศนคติ มติ อมาท  
เรื่อเรือรบ ประมง ๓

๓๗ ก.พ. ๖๕

- ๖๐๐

- ๑๖๗๗



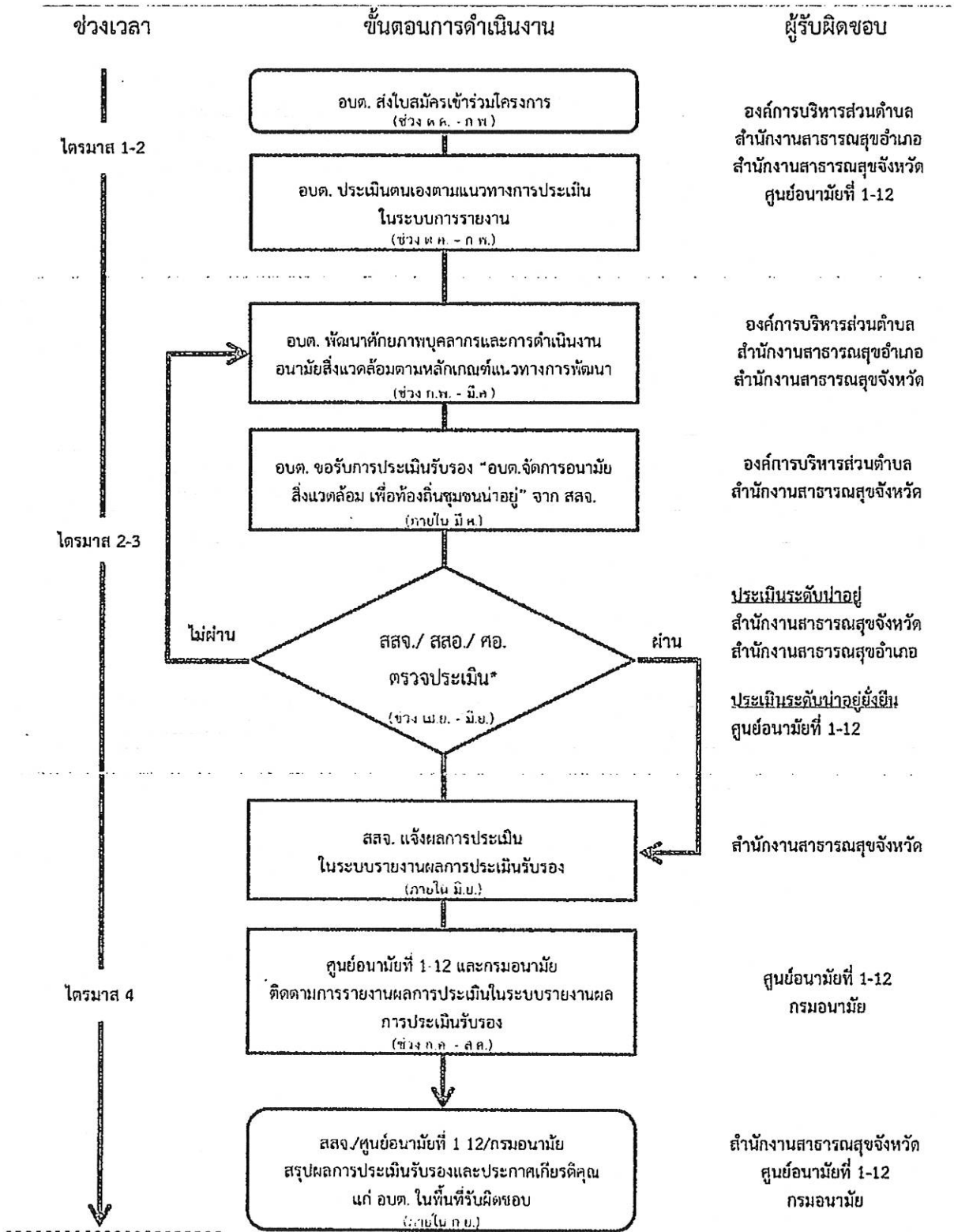
(นายพงษ์ศักดิ์ ศรีสวัสดิ์)  
ปลัดอำเภอ รักษาการแทน  
นายอำเภอไชยา

กำหนดการแนวทางดำเนินงาน GREEN and Health Communitiesเขตสุขภาพที่ 11 ประจำปีงบประมาณ 2564

กำหนดการดำเนินงานกิจกรรมยกระดับมาตรฐาน GREEN and Health Communities

รายละเอียดกิจกรรม	ระยะเวลา
1. ประชาสัมพันธ์ อบต.จัดการอนามัยสิ่งแวดล้อม เพื่อท้องถิ่นชุมชนน่าอยู่	ตุลาคม 2563 – กุมภาพันธ์ 2564
2. อบต. ส่งใบสมัครเข้าร่วมโครงการและประเมินตนเองด้านอนามัยสิ่งแวดล้อมตามแนวทางการประเมินในระบบรายงานผ่านช่องทางเว็บไซต์ สำนักงานอนามัยสิ่งแวดล้อม กรมอนามัย	ตุลาคม 2563 – กุมภาพันธ์ 2564
3. อบต. ประเมินตนเองด้านการจัดการอนามัยสิ่งแวดล้อมและดำเนินงานพัฒนาด้านการจัดการอนามัยสิ่งแวดล้อมตาม พรบ.การสาธารณสุข พ.ศ. 2535 และกฎหมายที่เกี่ยวข้อง	ตุลาคม 2563 – กุมภาพันธ์ 2564
4. อบต. ที่สมัครเข้าร่วมโครงการฯ ได้รับการอบรมหลักสูตรการพัฒนาศักยภาพบุคลากรด้านการจัดการอนามัยสิ่งแวดล้อม โดยบุคลากรที่ผ่านการอบรมพัฒนาศักยภาพจะได้รับประกาศนียบัตรรับรองจากกรมอนามัย	กุมภาพันธ์ 2564 – มีนาคม 2564
5. อบต. ขอรับการประเมินการประเมินรับรอง “อบต.จัดการอนามัยสิ่งแวดล้อมเพื่อท้องถิ่นชุมชนน่าอยู่” จากสาธารณสุขจังหวัด	ภายใน มีนาคม 2564
6. สำนักงานสาธารณสุขจังหวัดและสาธารณสุขอำเภอ ตรวจสอบประเมิน อบต. และรายงานผลการดำเนินงานให้ศูนย์อนามัยที่ 11 ***หมายเหตุ -ประเมินระดับน่าอยู่ : สำนักงานสาธารณสุขจังหวัด, สำนักงานสาธารณสุขอำเภอ -ประเมินระดับน่าอยู่ยั่งยืน : ศูนย์อนามัยที่ 11 -ในสถานการณ์การระบาดของโรคติดเชื้อไวรัสโคโรนา 2019 (COVID-19) หากสำนักงานสาธารณสุขจังหวัดไม่สามารถลงพื้นที่เพื่อประเมินได้ ให้รายงานผลโดยใช้การประเมินตนเองของอบต. พร้อมหลักฐานแนบรายละเอียด โดยมีสาธารณสุขจังหวัด ประสานให้คำแนะนำด้านอนามัยสิ่งแวดล้อมแก่อบต.	เมษายน 2564 - มิถุนายน 2564
7. สำนักงานสาธารณสุขจังหวัดแจ้งผลการประเมินในระบบรายงานผลการประเมินรับรอง	ภายใน มิถุนายน 2564
8. ศูนย์อนามัยที่ 11 และกรมอนามัย ติดตามการรายงานผลการประเมินในระบบรายงานผลการประเมินรับรอง	กรกฎาคม 2564 – สิงหาคม 2564
9. อบต. ที่มีการจัดการอนามัยสิ่งแวดล้อมเพื่อชุมชนท้องถิ่นน่าอยู่ ได้รับประกาศเกียรติคุณจากกรมอนามัย และเผยแพร่ผลงานสู่สาธารณะให้เป็นต้นแบบความสำเร็จ เพื่อแลกเปลี่ยนเรียนรู้สู่พื้นที่อื่นต่อไป	ภายใน กันยายน 2564

**แผนภาพแสดงขั้นตอนการดำเนินงานโครงการ  
“อบต.จัดการอนามัยสิ่งแวดล้อม เพื่อท้องถิ่นและชุมชนน่าอยู่”**



หมายเหตุ : \* การกำหนดทีมและรูปแบบการประเมินรับรอง ศูนย์อนามัยและ สสจ. สามารถกำหนดได้ตามรูปแบบการดำเนินงานและบริบทของพื้นที่

ใบสมัครเข้าร่วมโครงการ “อบต.จัดการอนามัยสิ่งแวดล้อม เพื่อท้องถิ่นชุมชนน่าอยู่”

คำอธิบาย : สำหรับองค์การบริหารส่วนตำบลที่มีความสนใจในการพัฒนางานด้านอนามัยสิ่งแวดล้อมและส่งเสริมสุขภาพ สามารถสมัครเข้าร่วมโครงการ “อบต. จัดการอนามัยสิ่งแวดล้อม เพื่อท้องถิ่นชุมชนน่าอยู่” โดยกรอกรายละเอียดให้ครบถ้วนตามแบบฟอร์มที่กำหนด เพื่อประโยชน์ในการติดต่อประสานงานต่อไป

ส่วนที่ 1 ข้อมูลหน่วยงาน

ชื่อองค์การบริหารส่วนตำบล .....

ที่อยู่เลขที่ ..... หมู่ ..... ตำบล .....

อำเภอ ..... จังหวัด ..... รหัสไปรษณีย์ .....

โทรศัพท์ .....

โทรสาร .....

ส่วนที่ 2 ข้อมูลผู้บริหารหน่วยงาน

ชื่อ-สกุลผู้บริหาร .....

ตำแหน่ง .....

อนุมัติให้เข้าร่วมโครงการ  อนุมัติ  ไม่อนุมัติ

ส่วนที่ 3 ข้อมูลเจ้าหน้าที่ผู้รับผิดชอบงาน / ผู้ประสานงาน

ชื่อ-สกุลเจ้าหน้าที่ผู้รับผิดชอบงาน/ผู้ประสานงาน .....

ตำแหน่ง .....

โทรศัพท์ .....

โทรสาร .....

E-mail .....

ส่วนที่ 4 ข้อมูลเพิ่มเติม

ท่านต้องการอบรมเพื่อพัฒนาศักยภาพการดำเนินงานด้านอนามัยสิ่งแวดล้อมพื้นฐานหรือไม่

ต้องการ

ไม่ต้องการ

ประเด็น/หลักสูตรที่ท่านต้องการอบรมเพื่อพัฒนาศักยภาพในการดำเนินงานจัดการอนามัยสิ่งแวดล้อม

.....  
.....

# แนวทางการประเมินการจัดการอนามัยสิ่งแวดล้อม เพื่อท้องถิ่นชุมชนน่าอยู่

## คำอธิบาย

เครื่องมือประเมินนี้ จัดทำขึ้นสำหรับองค์กรบริหารส่วนตำบลประเมินตนเองด้านการจัดการอนามัยสิ่งแวดล้อม เพื่อท้องถิ่นชุมชนน่าอยู่ และสามารถใช้เป็นแนวทางในการพัฒนางานด้านอนามัยสิ่งแวดล้อมตามกฎหมายว่าด้วยการสาธารณสุข และดำเนินการร่วมกับประชาชนและชุมชนในการจัดการปัญหาด้านอนามัยสิ่งแวดล้อมในพื้นที่อย่างมีประสิทธิภาพ ประกอบด้วย ๓ ส่วนดังนี้

ส่วนที่ ๑ ข้อมูลทั่วไปขององค์การบริหารส่วนตำบล

ส่วนที่ ๒ หลักเกณฑ์การประเมิน “อบต.จัดการอนามัยสิ่งแวดล้อม เพื่อท้องถิ่นและชุมชนน่าอยู่”

องค์ประกอบที่ ๑ การประเมินความพร้อม ๑๕ คะแนน

องค์ประกอบที่ ๒ การพัฒนาอนามัยสิ่งแวดล้อม ๒๕ คะแนน

องค์ประกอบที่ ๓ การเสริมสร้างภาคีเครือข่าย ๒๕ คะแนน

องค์ประกอบที่ ๔ ผลลัพธ์การดำเนินงาน ๓๕ คะแนน

ส่วนที่ ๓ สรุปผลการประเมิน “อบต.จัดการอนามัยสิ่งแวดล้อม เพื่อท้องถิ่นและชุมชนน่าอยู่”

ส่วนที่ ๑ ข้อมูลทั่วไปขององค์การบริหารส่วนตำบล

ชื่อองค์การบริหารส่วนตำบล.....

อำเภอ.....จังหวัด.....

องค์การบริหารส่วนตำบล  ขนาดเล็ก  ขนาดกลาง  ขนาดใหญ่

นายกองค์การบริหารส่วนตำบล (นาย/นาง/นางสาว).....

เบอร์โทร.....

ผู้รับผิดชอบ/ผู้ประสานงาน (นาย/นาง/นางสาว) .....

ตำแหน่ง..... เบอร์โทร.....

ส่วนที่ ๒ หลักเกณฑ์การประเมิน “อบต. จัดการอนามัยสิ่งแวดล้อม เพื่อท้องถิ่นชุมชนน่าอยู่”

องค์ประกอบที่ ๑ การประเมินความพร้อม :

๑. องค์การบริหารส่วนตำบลมีความพร้อมด้านบุคลากรผู้ปฏิบัติงานด้านอนามัยสิ่งแวดล้อม

ไม่มีผู้รับผิดชอบงานด้านอนามัยสิ่งแวดล้อม (๐ คะแนน)

มีผู้รับผิดชอบงานด้านอนามัยสิ่งแวดล้อม แต่ไม่มีบุคลากรเฉพาะทางด้านอนามัยสิ่งแวดล้อม (๓ คะแนน)

มีผู้รับผิดชอบงานด้านอนามัยสิ่งแวดล้อม และมีบุคลากรเฉพาะทางด้านอนามัยสิ่งแวดล้อมอย่างน้อย ๑ คน (๕ คะแนน)

## คำอธิบาย

บุคลากรเฉพาะทางด้านอนามัยสิ่งแวดล้อม หมายถึง ผู้ที่ได้รับวุฒิปริญญาตรีหรือคุณวุฒิต่างอื่นที่เทียบได้ในระดับเดียวกันในสาขาวิชาด้านการสุขาภิบาล อนามัยชุมชน อนามัยสิ่งแวดล้อม สิ่งแวดล้อม หรือ สาขาอื่นที่เกี่ยวข้อง

๒. องค์การบริหารส่วนตำบลมีการสนับสนุนให้บุคลากรผู้ปฏิบัติงานด้านอนามัยสิ่งแวดล้อมได้รับการพัฒนาศักยภาพ (คะแนนเต็ม ๕ คะแนน)

๒.๑) บุคลากรผู้ปฏิบัติงานด้านอนามัยสิ่งแวดล้อมได้รับการพัฒนาศักยภาพในการปฏิบัติงาน (๒ คะแนน)

ไม่ได้รับการพัฒนาศักยภาพ (๐ คะแนน)

ได้รับการพัฒนาศักยภาพ ดังนี้ (๒ คะแนน) (โปรดระบุ ตอบได้มากกว่า ๑ ข้อ)



- ศึกษาเรียนรู้หลักสูตรการเรียนการสอนด้านอนามัยสิ่งแวดล้อมทางออนไลน์
- ศึกษาดูงานแลกเปลี่ยนเรียนรู้ประสบการณ์ด้านการจัดการอนามัยสิ่งแวดล้อม
- เข้าร่วมการอบรมหลักสูตรที่มีเนื้อหากฎหมายว่าด้วยการสาธารณสุข
- เข้าร่วมการอบรมหลักสูตรที่มีเนื้อหาด้านการจัดการอนามัยสิ่งแวดล้อม
- อื่นๆ ระบุ .....

๒.๒) บุคลากรผู้ปฏิบัติงานได้รับการพัฒนาศักยภาพครอบคลุมจำนวนบุคลากรที่ปฏิบัติงานด้านอนามัยสิ่งแวดล้อม (เลือกตอบข้อใดข้อหนึ่ง)

- ได้รับการพัฒนาศักยภาพครอบคลุมทุกคน (๓ คะแนน)
- ได้รับการพัฒนาศักยภาพร้อยละ ๕๐ ขึ้นไป (๑ คะแนน)
- ได้รับการพัฒนาศักยภาพน้อยกว่าร้อยละ ๕๐ (๐ คะแนน)

**คำอธิบาย**

การพัฒนาศักยภาพบุคลากรด้านอนามัยสิ่งแวดล้อม หมายถึง ได้รับการอบรม ศึกษาดูงาน การเรียนรู้ออนไลน์ หลักสูตรที่มีเนื้อหากฎหมายว่าด้วยการสาธารณสุข (พระราชบัญญัติการสาธารณสุข พ.ศ. ๒๕๓๕ และที่แก้ไขเพิ่มเติม) หรือกฎหมายที่เกี่ยวข้อง หรือหลักสูตรที่มีเนื้อหาการจัดการอนามัยสิ่งแวดล้อม อาทิ การจัดการสุขาภิบาลอาหารและน้ำ การจัดการมูลฝอย การจัดการสิ่งปฏิกูล การจัดการเหตุรำคาญและกิจการที่เป็นอันตรายต่อสุขภาพ เป็นต้น

๓. องค์การบริหารส่วนตำบลมีข้อมูลสถานการณ์อนามัยสิ่งแวดล้อมที่เป็นปัจจุบันและมีการนำไปใช้ประโยชน์

**คำอธิบาย**

ข้อมูลสถานการณ์ด้านอนามัยสิ่งแวดล้อม หมายถึง

๑. ข้อมูลการจัดการสุขาภิบาลอาหาร ยกตัวอย่างเช่น ข้อมูลจำนวนและสัญลักษณ์ของสถานที่จำหน่ายอาหารและสะสมอาหาร ตลาดสด ตลาดนัด แผงลอยจำหน่ายอาหาร ผู้ประกอบกิจการ การขออนุญาต การออกใบอนุญาต และข้อมูลที่เกี่ยวข้อง

๒. ข้อมูลด้านการจัดการน้ำอุปโภคบริโภค ยกตัวอย่างเช่น ข้อมูลการให้บริการน้ำประปาในพื้นที่ ข้อมูลแหล่งน้ำดิบกำลังผลิต อัตราการจ่ายน้ำ ข้อมูลแผนผังอธิบายกระบวนการผลิตน้ำประปาตามหลักวิชาการ ข้อมูลผลการตรวจวิเคราะห์คุณภาพน้ำประปา ทะเบียนข้อมูลผู้ประกอบการน้ำดื่มหยอดเหรียญ/น้ำดื่มบรรจุขวด เป็นต้น

๓. ข้อมูลการจัดการส้วมและสิ่งปฏิกูล ยกตัวอย่างเช่น ข้อมูลปริมาณสิ่งปฏิกูลที่เกิดขึ้น สถานการณ์ส้วมสาธารณะ ที่ถูกสุขลักษณะ ข้อมูลการให้บริการเก็บ ขน บำบัดหรือกำจัดสิ่งปฏิกูล เช่น ข้อมูลผู้ประกอบการ จำนวนรถสูบลม จำนวนสถานที่บำบัดกำจัด จำนวนผู้ปฏิบัติงาน เป็นต้น

๔. ข้อมูลการจัดการมูลฝอย ยกตัวอย่างเช่น ข้อมูลจำนวนแหล่งกำเนิด เช่น จำนวนที่พักอาศัย จำนวนอาคารที่พักอาศัยประเภทต่าง ๆ เป็นต้น ข้อมูลปริมาณ องค์ประกอบ อัตราการเกิดมูลฝอยทั่วไปและข้อมูลคาดการณ์ปริมาณมูลฝอย ข้อมูลการให้บริการเก็บ ขน และกำจัดมูลฝอย เช่น ความถี่และเส้นทางการเก็บขน จำนวนผู้ปฏิบัติงานและยานพาหนะเก็บขน เป็นต้น

๕. ข้อมูลการจัดการเหตุรำคาญ ยกตัวอย่างเช่น ข้อมูลและสถิติเหตุรำคาญของหน่วยงาน รายงานข้อร้องเรียนเหตุรำคาญ หลักฐานหรือเอกสารต่าง ๆ ที่เกี่ยวข้องกับเหตุรำคาญ เป็นต้น

๖. ข้อมูลกิจการที่เป็นอันตรายต่อสุขภาพ ยกตัวอย่างเช่น ข้อมูลประเภทและจำนวนกิจการที่เป็นอันตรายต่อสุขภาพ จำนวนผู้ประกอบการและการออกใบอนุญาตการประกอบกิจการที่เป็นอันตรายต่อสุขภาพ ความเสี่ยงด้านมลพิษ ข้อร้องเรียนจากการประกอบกิจการที่เป็นอันตรายต่อสุขภาพ เป็นต้น

๗. ข้อมูลการสุขาภิบาลที่พักอาศัยและชุมชน ยกตัวอย่างเช่น ข้อมูลจำนวนครัวเรือน ที่มีการจัดการสุขาภิบาลที่พักอาศัยที่ถูกสุขลักษณะ สะอาด เป็นระเบียบเรียบร้อย มีน้ำดื่ม น้ำใช้ในการอุปโภคบริโภคเพียงพอ การป้องกันอุบัติเหตุภัยแล้งภัยธรรมชาติ มีความปลอดภัยในชีวิตและทรัพย์สิน เป็นต้น

๘. ข้อมูลสถานการณ์โรคและความเสี่ยงจากสิ่งแวดล้อมที่ส่งผลกระทบต่อสุขภาพ ยกตัวอย่างเช่น ข้อมูลสถานการณ์โรคพยาธิใบไม้ในตับ ใช้เลือกออก โรคอุจจาระร่วง โรคระบบทางเดินหายใจ ข้อมูลสถานการณ์การเกิดหมอกควัน มลพิษอากาศฝุ่นละออง ข้อมูลด้านสาธารณสุข น้ำท่วม น้ำแล้ง และการเตรียมการรับมือภัยพิบัติ เป็นต้น

๓.๑) มีการจัดเก็บข้อมูลสถานการณ์ด้านอนามัยสิ่งแวดล้อม

- ไม่มีข้อมูลสถานการณ์ด้านอนามัยสิ่งแวดล้อม (๐ คะแนน)
- มีข้อมูลสถานการณ์ปัญหาการจัดการด้านอนามัยสิ่งแวดล้อม (๓ คะแนน) (โปรดระบุ ตอบได้มากกว่า ๑ ข้อ)
  - การจัดการสุขาภิบาลอาหาร
  - การจัดการน้ำอุปโภคบริโภค
  - การจัดการสิ่งแวดล้อมและสิ่งปฏิกูล
  - การจัดการมูลฝอย
  - การจัดการเหตุรำคาญ
  - การจัดการกิจการที่เป็นอันตรายต่อสุขภาพ
  - การสุขาภิบาลที่พักอาศัยและชุมชน
  - สถานการณ์โรคและความเสี่ยงจากสิ่งแวดล้อมที่ส่งผลกระทบต่อสุขภาพ อาทิ โรคไข้เลือดออก หนองพยาธิ โรคอุจจาระร่วง ฝุ่นละออง เป็นต้น
  - อื่นๆ .....

๓.๒) มีระบบการจัดการข้อมูลด้านอนามัยสิ่งแวดล้อมที่เป็นปัจจุบันและมีการนำไปใช้ประโยชน์

- ไม่มีการจัดการข้อมูลด้านอนามัยสิ่งแวดล้อม (๐ คะแนน)
- มีระบบในการจัดการข้อมูล (๒ คะแนน) (โปรดระบุ ตอบได้มากกว่า ๑ ข้อ)
  - มีการออกแบบเครื่องมือหรือแบบสำรวจในการเก็บรวบรวมข้อมูลด้านอนามัยสิ่งแวดล้อม
  - มีการนำเครื่องมือหรือแบบสำรวจมาใช้ในการเก็บรวบรวมข้อมูล
  - มีการนำระบบสารสนเทศหรือโปรแกรมการจัดการข้อมูลที่ได้ประมวลผลได้และเป็นปัจจุบัน
  - มีการนำข้อมูลที่ได้รวบรวมได้มาวิเคราะห์และใช้ประโยชน์ในการวางแผนการดำเนินงาน

องค์ประกอบที่ ๒ การพัฒนาอนามัยสิ่งแวดล้อม:

๔. องค์การบริหารส่วนตำบลมีนโยบาย หรือข้อสั่งการ ด้านอนามัยสิ่งแวดล้อมที่สอดคล้องกับปัญหาหรือบริบทของพื้นที่

- ไม่มี (๐ คะแนน)
- มี (๕ คะแนน)

๕. มีการพัฒนาข้อบัญญัติท้องถิ่นหรือกฎหมายตามพระราชบัญญัติการสาธารณสุข พ.ศ. ๒๕๓๕

๕.๑) มีการออกข้อบัญญัติท้องถิ่นตามพระราชบัญญัติการสาธารณสุข พ.ศ. ๒๕๓๕

- ไม่มีข้อบัญญัติท้องถิ่น (๐ คะแนน)
- มีข้อบัญญัติท้องถิ่นตามพระราชบัญญัติการสาธารณสุข พ.ศ. ๒๕๓๕ (๕ คะแนน) (ตอบได้มากกว่า ๑ ข้อ)
  - ข้อบัญญัติจัดการมูลฝอย (หมวด ๓) \*
  - ข้อบัญญัติการจัดการสิ่งปฏิกูล (หมวด ๓) \*
  - ข้อบัญญัติการจัดการมูลฝอยติดเชื้อ (หมวด ๓) \*
  - ข้อบัญญัติการควบคุมแหล่งเพาะพันธุ์ยุงลาย (หมวด ๓)
  - ข้อบัญญัติการควบคุมการเลี้ยงหรือปล่อยสัตว์ (หมวด ๖)
  - ข้อบัญญัติกิจการที่เป็นอันตรายต่อสุขภาพ (หมวด ๗)
  - ข้อบัญญัติตลาด (หมวด ๘) \*
  - ข้อบัญญัติสถานที่จำหน่ายอาหาร (หมวด ๘) \*
  - ข้อบัญญัติสถานที่สะสมอาหาร (หมวด ๘) \*
  - ข้อบัญญัติการจำหน่ายสินค้าในที่หรือทางสาธารณะ (หมวด ๙) \*

หมายเหตุ : \* หมายถึง ข้อบัญญัติท้องถิ่นในหมวดที่สำคัญ

๕.๒) มีข้อบัญญัติท้องถิ่นตามพระราชบัญญัติการสาธารณสุข พ.ศ. ๒๕๓๕ ครอบคลุมในหมวดสำคัญ

- ไม่มีข้อบัญญัติท้องถิ่นในหมวดสำคัญ (๐ คะแนน)
- มีข้อบัญญัติในหมวดสำคัญอย่างน้อย ๑ หมวด (๒ คะแนน)

คำอธิบาย

\*ครอบคลุมหมวดสำคัญ หมายถึง มีข้อบัญญัติหมวด ๓ ประกอบด้วย การจัดการมูลฝอย และการจัดการสิ่งปฏิกูล, ข้อบัญญัติหมวด ๘ ตลาด สถานที่จำหน่ายอาหาร และสถานที่เสวยอาหาร, ข้อบัญญัติหมวด ๙ การจำหน่ายสินค้าในที่หรือทางสาธารณะ

๕.๓) มีการทบทวนข้อบัญญัติท้องถิ่นและมีการปรับปรุงให้เป็นปัจจุบัน

- ไม่มีการทบทวนข้อบัญญัติท้องถิ่น (๐ คะแนน)
- มีการทบทวนข้อบัญญัติท้องถิ่น (๓ คะแนน) (โปรดระบุ ตอบได้มากกว่า ๑ ข้อ)
  - มีการทบทวนข้อบัญญัติท้องถิ่นเมื่อมีการออกหรือปรับปรุงกฎหมายฉบับใหม่
  - มีการทบทวนข้อบัญญัติท้องถิ่นทุก ๕ ปี
  - อื่นๆ .....

๖. องค์การบริหารส่วนตำบลมีการดำเนินงานพัฒนาการจัดการบริการอนามัยสิ่งแวดล้อม ตามมาตรฐานคุณภาพระบบบริการอนามัยสิ่งแวดล้อม (Environmental Health Accreditation : EHA)

คำอธิบาย

Environmental Health Accreditation: EHA หรือ ระบบบริการอนามัยสิ่งแวดล้อมสำหรับองค์กรปกครองส่วนท้องถิ่นเป็นมาตรฐานการปฏิบัติงาน (Standard Operating Procedure: SOP) ที่ช่วยให้การดำเนินงานด้านอนามัยสิ่งแวดล้อมขององค์กรปกครองส่วนท้องถิ่นมีประสิทธิภาพมากยิ่งขึ้น โดยสอดคล้องครอบคลุมการปฏิบัติงานตามพระราชบัญญัติการสาธารณสุข พ.ศ. ๒๕๓๕ และมาตรฐานวิชาการที่เกี่ยวข้องกับงานอนามัยสิ่งแวดล้อม  
หมายเหตุ: ใช้เกณฑ์การประเมิน Environmental Health Accreditation: EHA ผ่านระดับพื้นฐาน ไม่น้อยกว่าร้อยละ ๖๐

- ไม่มีการดำเนินการ (๐ คะแนน)
- มีการดำเนินการ (๑๐ คะแนน) (โปรดระบุรหัสที่มีการดำเนินการ ตอบได้มากกว่า ๑ รหัส)
  - EHA ๑๐๐๐ ด้านการจัดการสุขาภิบาลอาหาร
    - EHA ๑๐๐๑ การจัดการสุขาภิบาลอาหารในสถานที่จำหน่ายและสถานที่เสวยอาหาร
    - EHA ๑๐๐๒ การจัดการสุขาภิบาลอาหารในตลาด
    - EHA ๑๐๐๓ การจัดการสุขาภิบาลอาหารในการจำหน่ายสินค้าในที่หรือทางสาธารณะ
  - EHA ๒๐๐๐ ด้านการจัดการคุณภาพน้ำบริโภค
    - EHA ๒๐๐๑ การจัดการคุณภาพน้ำประปา (ผลิตโดย อปท.)
    - EHA ๒๐๐๒ การจัดการคุณภาพน้ำประปา (ผลิตโดยหน่วยงานอื่น)
    - EHA ๒๐๐๓ การจัดการคุณภาพน้ำดื่มหยอดเหรียญ
  - EHA ๓๐๐๐ ด้านการจัดการสิ่งปฏิกูล
    - EHA ๓๐๐๑ การจัดการสิ่งแวดล้อมสาธารณะ
    - EHA ๓๐๐๒ การจัดการสิ่งปฏิกูล
  - EHA ๔๐๐๐ ด้านการจัดการมูลฝอย
    - EHA ๔๐๐๑ การจัดการมูลฝอยทั่วไป
    - EHA ๔๐๐๒ การจัดการมูลฝอยติดเชื้อ
    - EHA ๔๐๐๓ การจัดการมูลฝอยที่เป็นพิษหรืออันตรายจากชุมชน
  - EHA ๕๐๐๐ ด้านการรองรับภาวะฉุกเฉินและภัยพิบัติ
  - EHA ๖๐๐๐ ด้านการจัดการเหตุรำคาญ
  - EHA ๗๐๐๐ ด้านการจัดการกิจการที่เป็นอันตรายต่อสุขภาพ

- EHA ๔๐๐๐ ด้านการประเมินผลกระทบต่อสุขภาพ
- EHA ๔๐๐๑ ด้านการบังคับใช้กฎหมาย
  - EHA ๔๐๐๑ การออกข้อกำหนดของท้องถิ่น
  - EHA ๔๐๐๒ การออกหนังสือรับรองการแจ้ง
  - EHA ๔๐๐๓ การออกใบอนุญาต
  - EHA ๔๐๐๔ การออกคำสั่งทางปกครอง
  - EHA ๔๐๐๕ การเปรียบเทียบปรับและการดำเนินคดี

องค์ประกอบที่ ๓ การเสริมสร้างภาคีเครือข่าย :

๗. องค์การบริหารส่วนตำบลมีกิจกรรมการสร้างความร่วมมือกับประชาชนและภาคส่วนที่เกี่ยวข้องในการพัฒนางานด้านอนามัยสิ่งแวดล้อมตามบริบทพื้นที่

๗.๑) มีแผนงานโครงการหรือกิจกรรมด้านอนามัยสิ่งแวดล้อม

- ไม่มีแผนงานโครงการหรือกิจกรรมด้านอนามัยสิ่งแวดล้อม (๐ คะแนน)
- มีแผนงานโครงการหรือกิจกรรมด้านอนามัยสิ่งแวดล้อม (๕ คะแนน) (โปรดระบุ ตอบได้มากกว่า ๑ ข้อ)
  - ด้านการจัดการมูลฝอย
  - ด้านการจัดการส้วมและสิ่งปฏิกูล
  - ด้านการควบคุมแหล่งเพาะพันธุ์ยุงลาย
  - ด้านการจัดการเหตุรำคาญ
  - ด้านการควบคุมการเลี้ยงหรือปล่อยสัตว์
  - ด้านการจัดการกิจการที่เป็นอันตรายต่อสุขภาพ
  - ด้านการจัดการตลาด
  - ด้านการจัดการสถานที่จำหน่ายอาหารและสะสมอาหาร
  - ด้านการจำหน่ายสินค้าในที่หรือทางสาธารณะ
  - ด้านการสุขาภิบาลที่พักอาศัย
  - ด้านการจัดการสุขลักษณะในสถานที่ทำงาน
  - ด้านการจัดการสภาพแวดล้อมที่เหมาะสมและปลอดภัยในสถานที่ต่างๆ  
เช่น สถานพัฒนาเด็กปฐมวัย โรงเรียน ศาสนสถาน สถานที่สาธารณะ เป็นต้น
  - ด้านเกษตรกรรม ส่งเสริมเกษตรอินทรีย์ ลดการใช้สารเคมี เป็นต้น
  - ด้านอื่นๆ .....

๗.๒) ส่งเสริมการสร้างความร่วมมือกับประชาชนและภาคส่วนที่เกี่ยวข้อง

- ไม่มีกระบวนการสร้างความร่วมมือ (๐ คะแนน)
- มีกระบวนการหรือกิจกรรมสร้างความร่วมมือ (๕ คะแนน) (โปรดระบุ ตอบได้มากกว่า ๑ ข้อ)
  - มีการสำรวจวิเคราะห์ปัญหาชุมชนร่วมกับประชาชนและหน่วยงานภาคส่วนที่เกี่ยวข้อง
  - มีกระบวนการรับฟังความคิดเห็นหรือความต้องการของประชาชนในพื้นที่
  - มีการดำเนินงานพัฒนาร่วมกับหน่วยงานหลายภาคส่วน อาทิ ภาครัฐ เอกชน องค์กรอิสระ
  - มีการติดตามเฝ้าระวังและประเมินผลร่วมกับประชาชนและภาคีเครือข่ายในพื้นที่
  - อื่นๆ .....

๘. องค์การบริหารส่วนตำบลสนับสนุนให้มีการส่งเสริมการพัฒนาศักยภาพแกนนำชุมชน หรือ อาสาสมัครสาธารณสุขประจำหมู่บ้านที่สนับสนุนงานด้านอนามัยสิ่งแวดล้อม

๘.๑) มีการสนับสนุนและส่งเสริมการพัฒนาศักยภาพแกนนำชุมชน หรืออาสาสมัครสาธารณสุขประจำหมู่บ้าน

- ไม่มีการส่งเสริมการพัฒนาศักยภาพ (๐ คะแนน)
- มีการส่งเสริมการพัฒนาศักยภาพ (๕ คะแนน) (โปรดระบุ ตอบได้มากกว่า ๑ ข้อ)
  - มีการอบรมพัฒนาศักยภาพแกนนำชุมชน หรือ อสม. ด้านอนามัยสิ่งแวดล้อม
  - มีการแลกเปลี่ยนเรียนรู้ ศึกษาดูงาน ด้านอนามัยสิ่งแวดล้อม
  - ส่งเสริมให้มีแกนนำชุมชน หรือ อสม.ดีเด่นด้านอนามัยสิ่งแวดล้อมระดับตำบล/หมู่บ้าน
  - ส่งเสริมให้มี อสม.เชี่ยวชาญสาขาการจัดการสุขภาพชุมชนและอนามัยสิ่งแวดล้อม
  - มีการสร้างขวัญกำลังใจ ยกย่องเชิดชูเกียรติ แกนนำชุมชน หรือ อสม. ด้านอนามัยสิ่งแวดล้อม
  - อื่นๆ ระบุ .....

๘.๒) อาสาสมัครสาธารณสุขประจำหมู่บ้าน ได้รับการพัฒนาศักยภาพด้านอนามัยสิ่งแวดล้อมครอบคลุมจำนวนอาสาสมัครสาธารณสุขประจำหมู่บ้านที่ปฏิบัติงานด้านอนามัยสิ่งแวดล้อม

- ได้รับการพัฒนาศักยภาพครอบคลุมทุกคน (๒ คะแนน)
- ได้รับการพัฒนาศักยภาพร้อยละ ๕๐ ขึ้นไป (๑ คะแนน)
- ได้รับการพัฒนาศักยภาพน้อยกว่าร้อยละ ๕๐ (๐ คะแนน)

๙. องค์การบริหารส่วนตำบลจัดให้มีกระบวนการสื่อสารให้ประชาชน เข้าถึง เข้าใจ และรับรู้ข้อมูลข่าวสารด้านอนามัยสิ่งแวดล้อมและสุขภาพที่มีความหลากหลาย เข้าถึงง่าย และเหมาะสมตามบริบทของแต่ละชุมชน

๙.๑) มีช่องทางสื่อสารเพื่อการรับรู้ข้อมูลสถานการณ์ปัญหาและการจัดการอนามัยสิ่งแวดล้อมที่เป็นปัจจุบัน

- ไม่มีการสื่อสาร (๐ คะแนน)
- มีการสื่อสารผ่านช่องทางต่างๆ โปรดระบุ (๓ คะแนน) (โปรดระบุ ตอบได้มากกว่า ๑ ข้อ)
  - การประชุมคณะกรรมการระดับตำบล/หมู่บ้าน
  - เสียงตามสาย วิทยุชุมชน รถเคลื่อนที่กระจายเสียง
  - แผ่นป้ายหรือบอร์ดประชาสัมพันธ์
  - การสื่อสารผ่านโซเชียลมีเดีย เช่น Website, Facebook, Line
  - การสื่อสารจาก อสม. แกนนำชุมชน กำนัน ผู้ใหญ่บ้าน
  - กล้องรับฟังความคิดเห็นความต้องการประชาชน
  - อื่นๆ ระบุ .....

๙.๒) มีกระบวนการจัดการในการสื่อสารให้กับประชาชนในพื้นที่

- ไม่มีกระบวนการในการจัดการสื่อสาร (๐ คะแนน)
- มีกระบวนการในการจัดการสื่อสาร (๕ คะแนน) (โปรดระบุ ตอบได้มากกว่า ๑ ข้อ)
  - มีการจัดทำรูปแบบต่างๆ ด้านอนามัยสิ่งแวดล้อมที่มีความหลากหลาย
  - มีวิธีการสื่อสารที่เหมาะสมตรงกลุ่มเป้าหมาย และสอดคล้องกับความต้องการ.
  - มีกระบวนการตอบข้อซักถามหรือปัญหา และให้คำแนะนำกับประชาชน
  - มีการประเมินผลการสื่อสาร และการรับรู้ข้อมูลข่าวสารของประชาชนเพื่อการพัฒนา
  - อื่นๆ ระบุ .....

องค์ประกอบที่ ๔ ผลลัพธ์การดำเนินงาน:

๑๐. องค์การบริหารส่วนตำบลมีผลการดำเนินงานพัฒนาอนามัยสิ่งแวดล้อม และป้องกันการเกิดโรคอันเนื่องมาจากการจัดการอนามัยสิ่งแวดล้อมที่ไม่เหมาะสม

๑๐.๑) มีผลผลิตกระบวนการดำเนินงานที่สนับสนุนการพัฒนาอนามัยสิ่งแวดล้อมที่ช่วยสร้างสภาพแวดล้อมที่เอื้อต่อการมีสุขภาพดี

- ไม่มีกระบวนการดำเนินงาน (๐ คะแนน)
- มีผลผลิตกระบวนการดำเนินงาน (๕ คะแนน) (โปรดระบุ ตอบได้มากกว่า ๑ ข้อ)
  - มีมาตรการทางสังคม กำหนดกติกา ประกาศ ข้อตกลงร่วมกันระหว่างท้องถิ่นและชุมชน
  - มีมาตรการทางกฎหมายในการควบคุมกำกับตามข้อบัญญัติท้องถิ่น เช่น การออกใบอนุญาต การตรวจสอบลักษณะสถานประกอบการ การออกคำสั่งทางปกครอง เป็นต้น
  - มีมาตรการทางวิชาการ แนวทางปฏิบัติสำหรับการดำเนินงานตามประเด็นปัญหาพื้นที่
  - อื่นๆ ระบุ .....

๑๐.๒) มีการประเมินผลลัพธ์การดำเนินงาน

- ไม่มีการประเมินผลลัพธ์การดำเนินงาน (๐ คะแนน)
- มีการประเมินผลลัพธ์การดำเนินงาน (๑๐ คะแนน) (โปรดระบุ ตอบได้มากกว่า ๑ ข้อ)
  - ข้อร้องเรียนหรือเหตุรำคาญด้านอนามัยสิ่งแวดล้อมลดลง หรือสามารถจัดการยุติเรื่องได้
  - อัตราการเกิดโรคมึสาเหตุอันเนื่องมาจากการจัดการอนามัยสิ่งแวดล้อมมีแนวโน้มลดลง
  - อื่นๆ ระบุ .....

๑๑. องค์การบริหารส่วนตำบลมีการประเมินผลประชาชนมีส่วนร่วมและมีความรอบรู้ด้านอนามัยสิ่งแวดล้อมและสุขภาพ

๑๑.๑) ประชาชนมีส่วนร่วมในการพัฒนางานด้านอนามัยสิ่งแวดล้อม

- ไม่มีส่วนร่วมในการพัฒนางานด้านอนามัยสิ่งแวดล้อม (๐ คะแนน)
- มีส่วนร่วมในการพัฒนางานด้านอนามัยสิ่งแวดล้อม (๕ คะแนน) (โปรดระบุ ตอบได้มากกว่า ๑ ข้อ)
  - มีส่วนร่วมในการวางแผนจัดทำโครงการหรือกิจกรรมการพัฒนางานด้านอนามัยสิ่งแวดล้อม
  - มีส่วนร่วมในการระดมทรัพยากรในการดำเนินโครงการหรือกิจกรรมด้านอนามัยสิ่งแวดล้อม
  - มีส่วนร่วมในการดำเนินงานโครงการหรือกิจกรรมการพัฒนางานด้านอนามัยสิ่งแวดล้อม
  - มีส่วนร่วมในการเฝ้าระวังเพื่อป้องกันการเกิดปัญหาด้านการจัดการอนามัยสิ่งแวดล้อม
  - มีส่วนร่วมในการติดตามและประเมินผลโครงการหรือกิจกรรมด้านอนามัยสิ่งแวดล้อม
  - อื่นๆ ระบุ .....

๑๑.๒) แกนนำชุมชน อสม. ประชาชนมีความรอบรู้ด้านอนามัยสิ่งแวดล้อมและสุขภาพ

- ไม่มีการประเมินผลความรู้ (๐ คะแนน)
- มีการประเมินผลความรู้แกนนำชุมชน อสม. และประชาชน (๕ คะแนน)

คำอธิบาย

การประเมินความรู้ หมายถึง การประเมินความรู้ด้านอนามัยสิ่งแวดล้อมและสุขภาพของแกนนำชุมชน อสม. และประชาชน โดยใช้เครื่องมือหรือแบบประเมินที่หน่วยงานกำหนดขึ้น หรือจากหน่วยงานที่เกี่ยวข้อง

๑๒. องค์การบริหารส่วนตำบลมีผลการดำเนินงานอนามัยสิ่งแวดล้อมสู่การพัฒนาที่ยั่งยืน

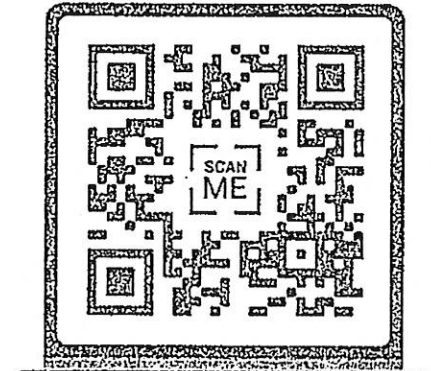
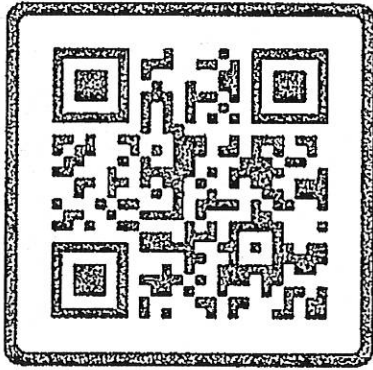
- ไม่มีผลการดำเนินงานอนามัยสิ่งแวดล้อมสู่การพัฒนาที่ยั่งยืน (๐ คะแนน)
- มีผลการดำเนินงานอนามัยสิ่งแวดล้อมสู่การพัฒนาที่ยั่งยืน (๑๐ คะแนน) (โปรดระบุ ตอบได้มากกว่า ๑ ข้อ)
  - มีบุคคลต้นแบบด้านอนามัยสิ่งแวดล้อม
  - มีนวัตกรรมหรือเทคโนโลยีด้านการจัดการอนามัยสิ่งแวดล้อม
  - มีแหล่งเรียนรู้ หรือศึกษาดูงานด้านอนามัยสิ่งแวดล้อม
  - มีการขยายผลพื้นที่เรียนรู้สู่ระดับประเทศหรือต่างประเทศ
  - อื่นๆ ระบุ .....

ส่วนที่ ๓ สรุปผลการประเมิน “อบต. จัดการอนามัยสิ่งแวดล้อม เพื่อท้องถิ่นชุมชนน่าอยู่”

ระดับ	อบต.จัดการอนามัยสิ่งแวดล้อม เพื่อท้องถิ่นชุมชนน่าอยู่	
	ระดับน่าอยู่	ระดับน่าอยู่ยั่งยืน
คำอธิบาย	มีการดำเนินการใน ๔ องค์ประกอบหลัก ครอบคลุมตามหลักเกณฑ์และแนวทางที่กำหนด ร้อยละ ๖๐ ขึ้นไป	มีการดำเนินการใน ๔ องค์ประกอบหลัก ครอบคลุมตามหลักเกณฑ์และแนวทางที่กำหนด ร้อยละ ๘๐ ขึ้นไป

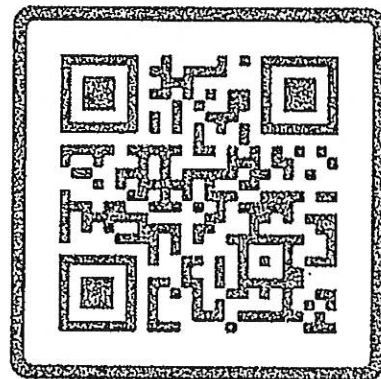
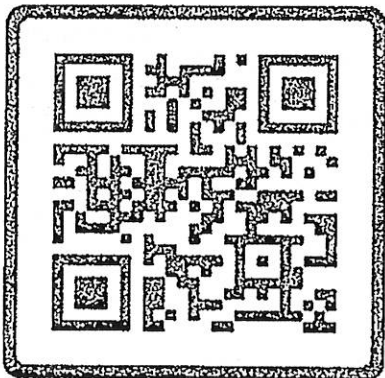
คู่มืออบต.จัดการอนามัยสิ่งแวดล้อมเพื่อท้องถิ่นชุมชนน่าอยู่ (Green & Health Communities)

และคู่มือการพัฒนาชุมชนเข้มแข็งด้านสิ่งแวดล้อม (Active Community)



แบบประเมิน อบต. จัดการอนามัยสิ่งแวดล้อม

เพื่อท้องถิ่นชุมชนน่าอยู่





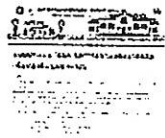
เล่มคู่มือ “อบต.จัดการอนามัยสิ่งแวดล้อม  
เพื่อชุมชนท้องถิ่นน่าอยู่”



ใบสมัครเข้าร่วมโครงการ  
อบต.จัดการอนามัยสิ่งแวดล้อม เพื่อชุมชนท้องถิ่นน่าอยู่



แบบประเมิน “อบต.จัดการอนามัยสิ่งแวดล้อม  
เพื่อชุมชนท้องถิ่นน่าอยู่”



กรณีต้องการดาวน์โหลดไฟล์ใบสมัคร และแบบประเมิน  
อบต.จัดการอนามัยสิ่งแวดล้อม เพื่อท้องถิ่นชุมชนที่น่าอยู่ (PDF)

